

P-TOP RS

Wartungsanleitung

Daten

P-TOP RS rückstausichere Schachtabdeckung
aus Sphäroguss.

Prüfklassen: D400, E600, F900
Dimensionen: DN 600, DN 700, DN 800

Verschraubung: 4 x Flanschschrauben A4 M12 x 40
W&N Art.Nr.: M12-40A4-6921 [Stk]

Dichtung: aus Elastomer
W&N Art.Nr.: PUR-ELASTOMER12 [lfm]

Bedarf DN 600: 2,0 lfm
DN 700: 2,3 lfm
DN 800: 2,6 lfm
MS-Polymer Dichtungskleber



Deckel Öffnen, Sichtkontrolle



1
Schrauben und Ausbeboffnungen freilegen, reinigen



2
Schrauben lösen **SW 17**



3
Deckel aus Rahmen heben



4
Auflageflächen, Verschraubungssitze reinigen, Mörtelreste entfernen



5
Kontrolle Dichtung

DICHTUNG TAUSCHEN, WENN

- Risse sichtbar sind
- sie stark gequetscht sind
- sie durchgesteuert sind



6
Kontrolle Schraubengewinde

GEWINDE NACHSCHNEIDEN, WENN DAS SCHRAUBENGEWINDE NICHT MEHR GREIFT.

Wenn das Nachschneiden nicht ausreicht, müssen die Rahmen komplett getauscht werden

BEI BESCHÄDIGUNG DES GUSSRAHMENS

(Bruch, Risse) ist die komplette Schachtabdeckung zu erneuern

Dichtung Tauschen



1 Dichtung beim Stoss lösen und aus der Nut in der Auflagefläche ziehen



2 Nut reinigen, Kleberreste entfernen; mit Druckluft - falls vorhanden - ausblasen



3 MS-Polymer-Kleber aus Kartusche in die Nut einbringen, max. 5 mm breiten Klebewulst ziehen; keine Auslützeit



4 Dichtung aus Polymer, Querschnitt trapezförmig, Schmalseite unten



5 Dichtung ablängen, dabei nicht dehnen; gleichmäßig rundum in die Nut drücken

Eventuelle Kleberreste sofort wegwischen; die neu eingesetzte Dichtung kann sofort belastet werden

Gewinde Nachschneiden

Wenn das Schraubengewinde nicht mehr greift, kann das Gewinde mit einem M12 Gewindebohrer (im Koffer vorhanden) nachgeschnitten werden.

Schneidölspray (im Koffer vorhanden) verwenden!



1 Gewinde mit Gewindebohrer vorsichtig, bei niedrigster Drehzahl nachschneiden

Wenn das Nachschneiden nicht ausreicht, müssen die Rahmen komplett getauscht werden. Ein Austausch auf Schrauben M16 ist bei P-TOP und F-TOP nicht möglich!

Abgebrochene Schrauben können mit dem Schrauben-Links-Ausdreher M12 (im Koffer vorhanden) ausgedreht werden.

P-LOCK Schraubensicherung Setzen



1

Schraubgewinde sorgfältig reinigen



2

P-LOCK Sicherung mit Keilsicherungsscheibe M12



3

Keilsicherungsscheibe wie gewöhnliche Beilagscheibe anbringen



4

Die Keilsicherungsscheiben bestehen aus 2 miteinander verklebten Keilscheiben



5

ACHTUNG Bei Wiederverwendung können die beiden Scheiben gegeneinander verschoben sein.

Achten Sie darauf, dass die Scheiben richtig aufeinanderliegen – Keilflächen auf Keilflächen. KEINE zusätzlichen Beilagscheiben verwenden!

Die Schrauben werden danach wie üblich beim Schließen des Deckels mit Drehmomentschlüssel angezogen

Deckel Schliessen, Verschrauben



1

Auflageflächen reinigen



2

Deckel in den Rahmen heben



3

Flüssige Schraubensicherung auf Gewinde wie dargestellt auftragen
Schrauben dürfen nicht eingefettet sein



4

Schrauben eindrehen



5

Schrauben mit Drehmomentschlüssel (im Koffer vorhanden) anziehen

100 Nm



F-TOP RS

Wartungsanleitung

Daten

F-TOP RS rückstausichere Schachtabdeckung
aus Grauguss.

Prüfklassen: D400, E600, F900
Dimensionen: DN 600

Verschraubung: 4 x Flanschschrauben A4 M12 x 80
W&N Art.Nr.: M12-80A4-6921 [Stk]

Dichtung: aus Elastomer
W&N Art.Nr.: DI-F-RS-D-F [lfm]
Bedarf DN 600: 2,0 lfm
MS-Polymer Dichtungsleber



Deckel Öffnen, Sichtkontrolle



1 Schrauben und Aushebeöffnungen freilegen, reinigen



2 Schrauben lösen SW 17



3 Deckel aus Rahmen heben



4 Auflageflächen, Verschraubungssitze reinigen, Mörtelreste entfernen



5 Kontrolle Dichtung

DICTUNG TAUSCHEN, WENN

- Risse sichtbar sind
- sie stark gequetscht sind
- sie durchgesteuert sind



6 Kontrolle Schraubengewinde

GEWINDE NACHSCHNEIDEN, WENN DAS SCHRAUBENGEWINDE NICHT MEHR GREIFT.

Wenn das Nachschneiden nicht ausreicht, müssen die Rahmen komplett getauscht werden

BEI BESCHÄDIGUNG DES GUSSRAHMENS

(Bruch, Risse) ist die komplette Schachtabdeckung zu erneuern

Dichtung Tauschen



1
 Dichtung beim Stoss lösen und aus der Nut in der Auflagefläche ziehen



2
 Nut reinigen, Kleberreste entfernen; mit Druckluft - falls vorhanden - ausblasen



3
 MS-Polymer-Kleber aus Kartusche in die Nut einbringen, max. 5 mm breiten Klebewulst ziehen; keine Auslüftzeit



4
 Dichtung aus Polymer, Querschnitt trapezförmig, Schmalseite unten



5
 Dichtung ablängen, dabei nicht dehnen; gleichmäßig rundum in die Nut drücken

Eventuelle Kleberreste sofort wegwischen; die neu eingesetzte Dichtung kann sofort belastet werden

Gewinde Nachschneiden

Wenn das Schraubengewinde nicht mehr greift, kann das Gewinde mit einem M12 Gewindebohrer (im Koffer vorhanden) nachgeschnitten werden.

Schneidölspray (im Koffer vorhanden) verwenden!



1
 Gewinde mit Gewindebohrer vorsichtig, bei niedrigster Drehzahl nachschneiden

Wenn das Nachschneiden nicht ausreicht, müssen die Rahmen komplett getauscht werden. Ein Austausch auf Schrauben M16 ist bei P-TOP und F-TOP nicht möglich!

Abgebrochene Schrauben können mit dem Schrauben-Links-Audreher M12 (im Koffer vorhanden) ausgedreht werden.

P-LOCK Schraubensicherung Setzen



1

Schraubgewinde sorgfältig reinigen



2

P-LOCK Sicherung mit Keilsicherungsscheibe M12



3

Keilsicherungsscheibe wie gewöhnliche Beilagscheibe anbringen



4

Die Keilsicherungsscheiben bestehen aus 2 miteinander verklebten Keilscheiben



5

ACHTUNG Bei Wiederverwendung können die beiden Scheiben gegeneinander verschoben sein.

Achten Sie darauf, dass die Scheiben richtig aufeinanderliegen – Keilflächen auf Keilflächen. KEINE zusätzlichen Beilagscheiben verwenden!

Die Schrauben werden danach wie üblich beim Schließen des Deckels mit Drehmomentschlüssel angezogen

Deckel Schliessen, Verschrauben



1

Auflageflächen reinigen



2

Deckel in den Rahmen heben



3

Flüssige Schraubensicherung auf Gewinde wie dargestellt auftragen
Schrauben dürfen nicht eingefettet sein



4

Schrauben eindrehen



5

Schrauben mit Drehmomentschlüssel (im Koffer vorhanden) anziehen

100 Nm

Grauguss RS Wartungsanleitung

Daten

RS rückstausichere Schachtabdeckung
aus Grauguss.

Prüfklassen: D400, E600
Dimensionen: DN 600,

Verriegelung: 4 x 4-Kant Riegel
W&N Art.Nr.: VB-NIRO20-96 [Stk]

Dichtung: aus Elastomer
W&N Art.Nr.: DI-RS-D-F-NEU [Stk]
Bedarf DN 600: 1 Stk.



Deckel Öffnen, Sichtkontrolle



1 Schrauben und Aushebeöffnungen freilegen, reinigen



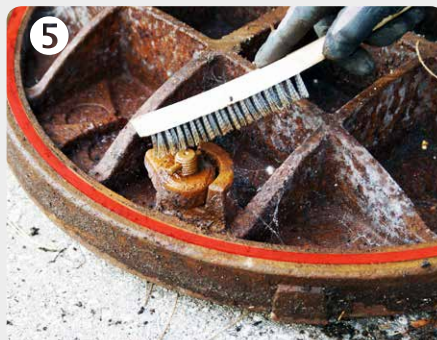
2 4-kant Riegel mit Kreuzschlüssel durch Drehung gegen Uhrzeigersinn bis zum Anschlag lösen



3 Deckel aus Rahmen heben



4 Auflageflächen, Verschraubungssitze reinigen, Mörtelreste entfernen



5 Kontrolle Dichtung

DICHTUNG TAUSCHEN, WENN

- Risse sichtbar sind
- sie stark gequetscht sind
- sie durchgesteuert sind



6 Kontrolle Riegel

RIEGEL TAUSCHEN, WENN

- Risse sichtbar sind
- Gussteile abgebrochen sind
- Schraubengewinde nicht mehr greifen

BEI BESCHÄDIGUNG DES GUSSRAHMENS

(Bruch, Risse) ist die komplette Schachtabdeckung zu erneuern

Dichtung Tauschen



1 Dichtung aus der Deckelnut drücken



2 Dichtung aus dem Deckel ziehen



3 Leere Nut reinigen; falls vorhanden mit Druckluft ausblasen
Es wird kein Kleber verwendet



4 Dichtung aus Polymer, Querschnitt trapezförmig, Breitseite unten, in die Nut drücken

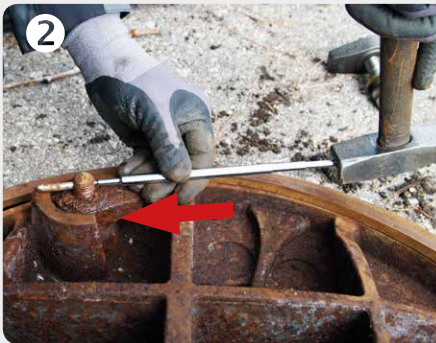


5 Mit vorsichtigen Schlägen mit dem Schonhammer rundum gleichmäßig in die Nut einklopfen

Verriegelung Tauschen



1 Gewinde der Riegel mit Rostlöser einsprühen, ausreichend einwirken lassen



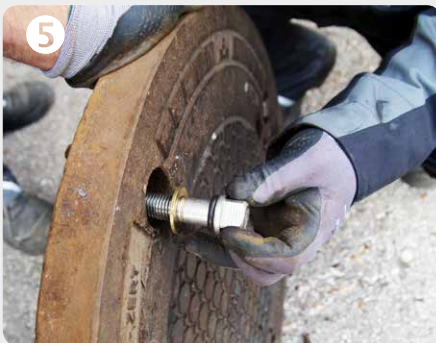
2 Sicherungssplint aus dem Gewindebolzen schlagen



3 Bolzen mit Kreuzschlüssel oder Universalnuss **SW 22** gegen den Uhrzeigersinn aus dem Gussriegel drehen



4 Für eine bessere Hebelwirkung kann eine Rohrverlängerung über einen Seitenarm des Schlüssels geschoben werden



5 neuen Bolzen einsetzen; Beilagscheibe und Dichtring wie abgebildet anordnen



6 Gewinde des Bolzens sorgfältig mit Schmierfett einfetten
Schrauben-Sicherungs-Kleber nicht verwenden

Verriegelung Tauschen



7
Gussriegel auf den Gewindebolzen bis zum Anschlag drehen; Sicherungssplint setzen, Enden des Splints umbiegen

Deckel Schliessen, Verriegeln



1
Auflageflächen reinigen



2
Riegel beim losen Deckel gegen den Uhrzeigersinn bis zum Anschlag drehen, um den Deckel in den Rahmen setzen zu können



3
Deckel in den Rahmen heben



4
Die Gussnase des Deckels in die entsprechende Ausnehmung des Rahmens setzen



5
Riegel im Uhrzeigersinn bis zum Anschlag drehen; nur dann ist der Deckel wirklich gesichert



6
Riegel zusätzlich mit Drehmomentschlüssel und Universalnuss SW 22 nachziehen

PAMDICHT

Wartungsanleitung

Daten

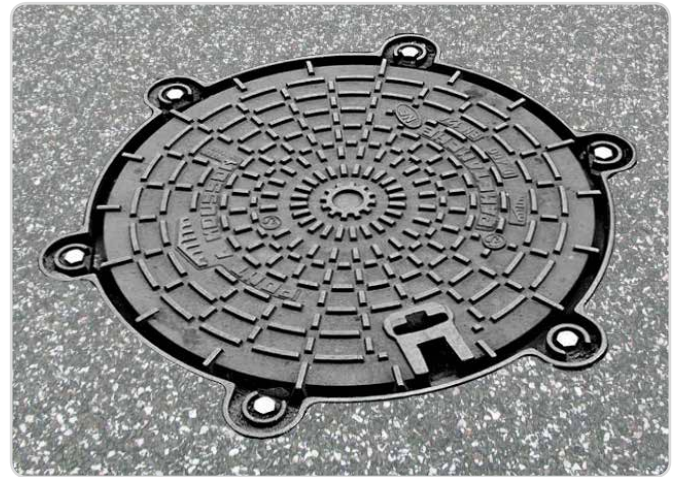
PAMDICHT rückstausichere Schachtabdeckung aus Sphäroguss.

Prüfklassen: D400
Dimensionen: DN 600

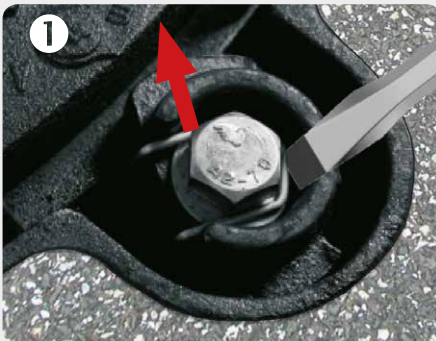
Verschraubung: 4 x Flanschschrauben A4 M16 x 45
W&N Art.Nr.: M16-45A4-6921 [Stk]

Dichtung: Elastomer-Dichtring im Deckel
W&N Art.Nr.: PM-PAMDICHT-DI [Stk]
Dämpfungsauflage PE weiß für Rahmenauflegefläche
W&N Art.Nr.: PM-PAMDICHT-DA [Stk]

Ersatzdichtung auf Bestellung! Nicht im Koffer!



Deckel Öffnen, Sichtkontrolle



1 Sicherungsspanne abheben



2 Schrauben lösen **SW 24**



3 Klemmbacken bis zum Anschlag nach links drehen, Deckel ist freigegeben



4 Deckel aus dem Rahmen ziehen



5 Kontrolle Dämpfungsauflage (weiß) und Dichtring (schwarz) im Rahmen

DICHTUNG, DÄMPFUNGSAUFLAGE TAUSCHEN, WENN

- Risse sichtbar sind
- sie stark gequetscht sind
- sie durchgesteuert sind



6 Kontrolle Schraubengewinde

GEWINDE NACHSCHNEIDEN, WENN DAS SCHRAUBEN-GEWINDE NICHT MEHR GREIFT.
Wenn das Nachschneiden nicht ausreicht, ist der Rahmen komplett zu tauschen, größere Schraubendimensionen können hier nicht verwendet werden

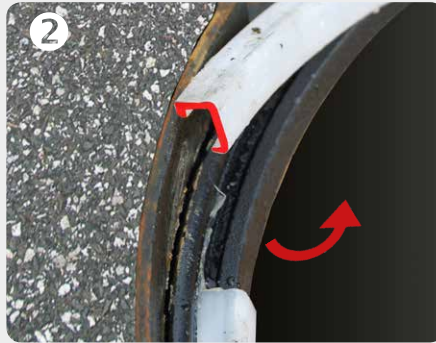
BEI BESCHÄDIGUNG DES GUSSRAHMENS
(Bruch, Risse) ist die komplette Schachtabdeckung zu erneuern

PAMDICHT Wartungsanleitung

Dichtung Tauschen



1 Die Dichtung liegt lose in der Innenkehle des Rahmenauflegers und wird einfach abgehoben



2 Die Dämpfungseinlage ist zwischen einer Nut in der Auflagefläche und der Rahmenunterkante innen fixiert

Die Dämpfungseinlage wird durch Abziehen von der Rinnenunterkante her gelöst. Die Montage erfolgt umgekehrt durch Einlegen des Profilborteils in die Auflagerahmen-Nut und ziehen des Profils über die Rahmen-Innenkante.

Der Dichtungsring wird wieder lose an die Innenkehle des Auflagerahmens gelegt.

Gewinde Nachschneiden

Wenn das Schraubengewinde nicht mehr greift, kann das Gewinde mit einem M16 Gewindebohrer (im Koffer vorhanden) nachgeschnitten werden.

Schneidölspray (im Koffer vorhanden) verwenden!



1 Gewinde mit Gewindebohrer vorsichtig, bei niedrigster Drehzahl nachschneiden

Wenn das Nachschneiden nicht ausreicht, müssen die Rahmen komplett getauscht werden.

Abgebrochene Schrauben können mit dem Schrauben-Links-Ausdreher M16 (im Koffer vorhanden) ausgedreht werden.

Deckel Schliessen, Verschrauben



1 Auflageflächen reinigen: Abbürsten, Abwischen



2 Deckel im Rahmen einlegen; Prüfen auf gleichmäßige, satte Auflage



3 Klemmbacken bis zum Anschlag nach rechts drehen



4 Schraubengewinde sorgfältig einfetten



5 Schrauben mit Drehmomentschlüssel anziehen



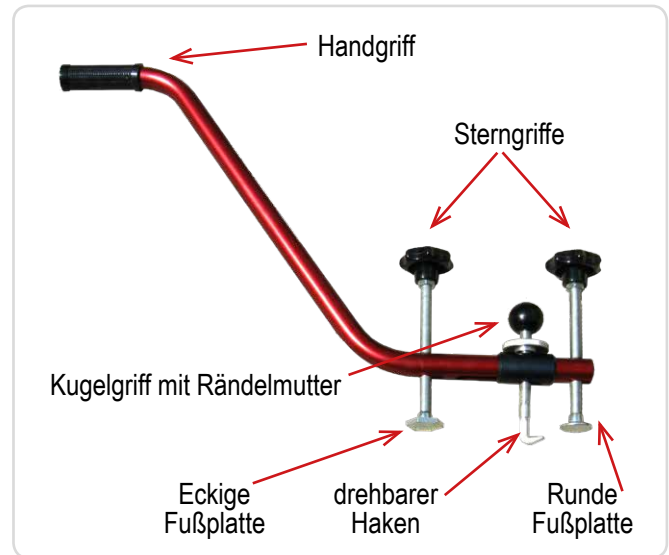
6 Sicherungsbügel mit den offenen Enden an der geraden Seite der Klemmbacken einhängen und Bügel über den Schraubenkopf ziehen

Titan-Alu Schachtdeckelheber Art.Nr. DE-HEBER Bedienungsanleitung

Technische Daten

Schachtdeckelheber aus Titan-Alu für runde und eckige Schachtdeckel, durch flexible Einstellmöglichkeit bei fast jedem Deckel anwendbar. Spielend leichte Handhabung bei festgefahrenen, versandeten, verklebten, eingerosteten oder eingefrorenen Deckeln.

Material: Titanlegiertes Aluminium, 550N/ mm², farbig eloxiert
 Gewicht: ca. 3 kg
 Hebellänge 850 mm
 Hubkraft bis 2000 kg
 1 Jahr Garantie
 Made in AUSTRIA
 TÜV-Österreich-typengeprüft „FT 95-004“



Haken einhängen und in gewünschter Position fixieren: Der Haken lässt sich in alle Richtungen drehen und ist in der Länge verstellbar. Dazu muss die Rändelmutter gelockert und nach der gewünschten Einstellung wieder fixiert werden. **Bei besonders schweren oder rechteckigen Deckel wird die Verwendung von 2 Deckelhebern gleichzeitig empfohlen.**

So platzieren, dass der runde Fuß am Deckel hin zur Mitte zeigt und der Sechskantfuß außerhalb des Deckel am Rahmen oder auf der Straße steht..



Durch Hinunterdrücken des Handgriffes den Deckel aus dem Rahmen heben. Sollte der Deckel zu fest sitzen, Spannung auf den Deckel durch weiteres Anziehen der Sterngriffe erhöhen, eventuell mit dem Hammer auf den Deckel schlagen und wieder am Handgriff nach unten drücken, bis der Deckel sich gelockert hat.

Dann schieben Sie den Hebel nach vorne bis beide Füße am Deckel stehen. Fixieren Sie den Hebel mit den Sterngriffen, sodass der Hebel fest am Deckel platziert ist.



Sie können nun ohne Kraftanstrengung, den Deckel aus dem Schachtrahmen herausziehen.

Sie können auch ganz leicht mit einer Drehbewegung den Deckel vom Schacht weg- und wieder hinbewegen

Schliesslich den Deckel wieder in den Rahmen ziehen und Deckelheber durch Lösen der Sterngriffe vom Deckel demontieren.

Anwendung